

《陈仓区千河镇国土空间规划（2021-2035年）》

批后公告

根据《中共中央、国务院关于建立国土空间规划体系并监督实施的若干意见》(中发[2019]18号)、《中共陕西省委、省人民政府关于加快建立并监督实施陕西省国土空间规划体系的实施意见》(陕发[2020]17号)、《陈仓区国土空间总体规划(2021-2035年)》等文件要求,《陈仓区千河镇国土空间规划(2021-2035年)》已编制完成,并于2026年4月21日获宝鸡市人民政府批复(批复文号:宝政函[2026]18号),现将规划成果进行批后公告。

一、规划范围与期限

本次规划包含镇域、镇区两个层次。

镇域规划范围:千河镇行政辖区内全部国土空间,总面积54.11平方公里。

镇区规划范围:总面积16.86平方公里,涉及底店村、冯家咀村、魏家崖村、李家堡村、黄贺村、三星村、田胥崖村、张家崖村、产东村、寨子村、杨家沟村、王家崖村、肖村、王家崖水库。

规划期限:2021-2035年;规划基期年为2020年,近期目标年为2025年,规划目标年为2035年,远景展望至2050年。

二、规划定位与目标

依托两河交汇、五区汇聚的区位优势,立足千河镇优势资源,落

实宝鸡市“东进”的战略部署，打造集城市门户景观、水岸生活、历史文化、生态休闲、绿色科技产业等功能于一体的：**城市水岸门户、生态文明展示区、文化旅游聚集区、创新发展引领区。**

至 2035 年，全面落实陈仓区国土空间总体规划的指标管控，全域生产、生活、生态空间结构进一步优化，空间管控和空间治理成效显著，基本实现国土空间治理体系和治理能力现代化。土地节约集约利用水平显著提升，资源要素配套更加合理。产业结构向高端化、智能化、绿色化方向发展，经济实力显著增强。基础设施全面优化，基本公共服务实现均等化，建成宜居宜业宜游的城镇环境。生态系统的稳定性增强，生态系统服务功能有效提升。全面建成产业体系完善、综合服务繁荣、生态品质优良的高质量发展格局。

三、国土空间格局

重要控制线划定。落实上位规划下达的耕地保护目标 2534.18 公顷，永久基本农田 2084.58 公顷，生态保护红线 611.77 公顷，城镇开发边界 1686.25 公顷，洪涝风险控制线 378.17 公顷，历史文化保护线 135.91 公顷，划定村庄建设边界 112.97 公顷。

国土空间格局优化。承接传导宝鸡市中心城区规划空间结构，统筹千河镇自然地理格局、自然资源禀赋、社会经济条件，构建“**一核两廊三区**”的国土空间总体格局。

“**一核**”指综合服务核。依托千渭之会，完善休闲服务、商业服务和博览配套设施，打造城镇生态活力核心。

“**两廊**”指渭河生态廊道和千河生态廊道。以生态保护功能为

主，强化河道两侧的生态修复，强调生态休闲文化功能，形成良好的生态环境空间。

“三区”指以李家堡村、黄贺村、魏家崖村、底店村和冯家咀村等为主体，完善生活服务设施，加快产业升级，建设新型低碳产业组团，打造都市集聚区；以田胥崖村、肖村、王家崖村、产东村、寨子村、杨家沟村和张家崖村等连片耕地为依托，稳定重要农产品生产供应，推动农田景观化、功能复合化，建设集种植、加工、休闲、教育、科普、博览等为一体的现代农业区；以王家崖水库和千河沿线村庄为载体，建设水产品养殖基地和复合型生态休闲产业集群，打造绿色发展区。

四、统筹镇村发展

产业发展格局。统筹产业发展方向及产业用地需求，规划形成三核一带、三区一廊产业空间结构。

三核：千渭之会活力核心作为交往客厅，建设博览交往的城市会客厅与历史文化展示核心；绿色创新示范核心依托低碳智园，形成未来新型低碳绿色产业发展集聚核心；环湖休闲生态核心是郊野绿洲，城市生态休闲后花园。

一带：产业融合发展示范带，联合生态农业种植、绿色制造与城市综合服务等功能打造产业融合发展示范带。

三区：以现状一产种植为基础，结合现代科技打造特色农产品种植，大力发展大棚、冷链、电商等，形成生态农业种植示范区；以千河现有制造业基础，推动产业转型升级，以低碳为引领打造绿色

制造发展示范区；依托第三产业打造集城市服务、会客厅、滨水度假等功能为一体的城市综合服务区。

一廊：沿渭河打造生态景观廊道。

镇村体系规划。规划形成“镇区-中心村-一般村”三级镇村体系。

1个镇区：是镇域的发展核心，承担居住、公共服务、对外交通、旅游服务等多项功能，合理配置公共服务设施，完善市政基础设施建设，带动社会经济发展。

3个中心村：包括李家堡村、魏家崖村、黄贺村（镇区所在地），承担居住功能和基本的公共服务设施，强化产业配套和旅游服务，为周边村庄提供一定的生产生活服务职能。

10个一般村：包括冯家咀村、底店村、三星村、产东村、王家崖村、杨家沟村、寨子村、田胥崖村、肖村和张家崖村，主要满足生产生活需求，将农业发展与特色产业培育相结合，让乡村经济成为村庄发展振兴的重要支柱。

五、自然资源保护与利用

耕地资源保护。落实最严格的耕地保护制度，守住耕地保护红线和粮食安全底线，切实稳定粮食生产，确保耕地数量不减少、质量有提高、生态有改善。

林草资源保护利用。建设完善的林草资源保护体系，提升草地资源质量，加强千河西岸及王家崖水库周边林地资源的保护利用，强化林地利用监督管理。

湿地资源保护。以实现湿地全面保护为目标，实施湿地面积总

量管控，重点推进千渭之会国家级湿地自然公园的生态保护与修复，确保湿地面积保持稳定，生态质量、生态服务功能不降低。

水资源保护利用。严格执行水资源管理制度，严控镇域用水总量，通过挖潜、联网、开源等方式，统筹河道、水库、非常规水等水源，构建多源统筹、水网联通的供水保障格局。划定境内渭河、千河以及王家崖水库保护范围，严格落实水资源保护区的安全监控和规范化管理。

建设用地节约集约利用。严格建设用地总量管控，控制新增建设用地规模，实施城乡建设用地增减挂钩、工矿废弃地复垦利用、优化农村居民点布局等方式，稳妥有序推进农村集体经营性建设用地入市，推动建设用地指标在城镇和农村之间合理流动。保障重点项目用地需求，提升土地利用效益。

六、国土空间支撑保障体系

综合交通规划。衔接上位规划，预留银渝高铁、宝庆高铁、宝法城际等高铁城际线位，落实宝鸡北过境高速，形成“8（8条铁路）2（2条高速）1（1条省道）4（4条县乡道）”的对外交通体系。合理组织内部交通网络，增加东西向过河通道，提升镇域交通设施水平，对现有具备条件的道路进行拓宽、硬化、提高等级，形成纵横交错的交通网络。

基础设施规划。优化给水设施布局，实行分片区供水。补齐排水设施短板，加强农村排水管网和污水处理设施建设。提升电力、通信等基础设施配套水平，完善乡镇邮政服务体系，大唐热电厂作为集

中供热主要热源，全域燃气气源以管道天然气为主，气源来自陈仓天然气门站和光明村天然气门站。建立健全“区处理、镇村收集+转运、户分类”的城乡环卫一体化体系。

公共服务设施规划。遵循“基本公共服务均等化、区域公共服务特色化、城乡公服共享化”的原则，构建“镇级—社区（村）级”公共服务设施体系，建立两级生活圈。补充完善镇级公服设施配套，提升设施品质，乡村地区因地制宜，结合村庄分类查漏补缺，提升居民生活质量。

综合防灾减灾规划。建成比较完善的综合防灾防御体系，加强防洪排涝、地质灾害防护、地震抗灾、消防人防工程等各类防灾设施建设，提升重大突发公共事件处置能力，全面提高综合防灾减灾安全保障能力。

七、镇区规划

城镇性质。陈仓区重点城镇，陈仓区中心城区集门户展示、生态观光、田园农旅、绿色制造等功能为一体的生态旅游型城镇。

城镇规模。规划千河镇镇区建设用地规模为 1686.25 公顷，北至产东村，西至台塬，东至银昆高速。

镇区空间结构。规划镇区形成“一核、两廊、两心、五区”的空间结构。

一核：依托千渭河之会，打造城镇生态活力核心。

两廊：千河生态廊道、渭河生态廊道。

两心：在千河东岸打造镇区综合服务中心；在千河西岸打造产

城融合中心。

五区：依托千河镇政府形成镇区综合服务区，主要功能为行政办公、科教服务、医疗康养；以现状靠近会展中心一侧的城镇建成区为基础形成品质宜居生活区，主要功能为城镇居住、社区服务；沿千河西岸提升产业等级，完善公共复审设施配套，形成产城融合发展区，主要功能为绿色工业、生产服务；依托千渭之会国家湿地公园打造千渭文旅休闲区，主要功能为生态观光、文化交往、运动休闲；依托农田、王家崖水库、引渭渠等自然要素强化田居相融格局打造生态田园居住区，主要功能为生态观光、居住服务。

八、实施监督保障

严格落实规划监督管理办法。建立国土空间规划实施绩效考核和监督管理办法。从规划实施、监测、督察、考核四个层面建立健全国土空间规划实施监管机制。将国土空间规划执行情况纳入自然资源执法监督考核内容，建立规划督察考核制度，实行规划实施考核结果与责任主体绩效挂钩的考核机制。

全面实施规划评估调整机制。建立“一年一体检、五年一评估”的定期评估、动态修改、及时维护制度，定期评估规划主要目标、空间布局、重大工程及项目等执行情况，形成年度实施报告，作为下一年度实施计划编制的重要依据，并反馈至各级政府的工作报告，五年评估结果作为近期建设规划编制的重要依据。根据评估结论和建议，及时开展规划动态调整完善，增强规划的预见性、引领性和实时性。定期对社会公布规划评估情况，规划核心指标应纳入考核评价

体系。

建立国土空间规划“一张图”。以陈仓区国土空间基础信息平台为基础，将镇级国土空间总体规划、村庄规划和相关上位专项规划成果整合叠加，建设覆盖全域、标准统一、实时更新的全域国土空间规划“一张图”实施监督信息系统。基于“一张图”实施监督系统，建设标准统一、衔接顺畅、纵横交互、安全可靠的国土空间规划实施监测网络。

健全完善监督机制。建立贯穿规划编制、实施、监督及乡村治理全过程的公众参与机制。增强规划的公开性和透明度，提高公众参与的效力。依托国土空间规划“一张图”实施监督信息系统，围绕规划指标体系，对审批、实施、监测、评估、预警等全过程实施信息化应用，实时监测各项指标，定期发布监测报告，将监测结果作为规划实施评估和行动计划编制的基础。

附件：1.全域国土空间总体格局规划图

2.全域国土空间控制线规划图

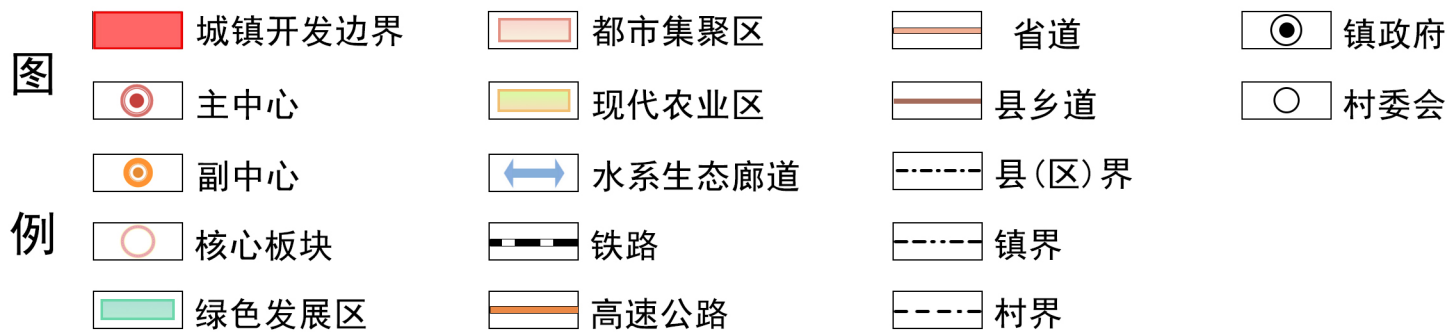
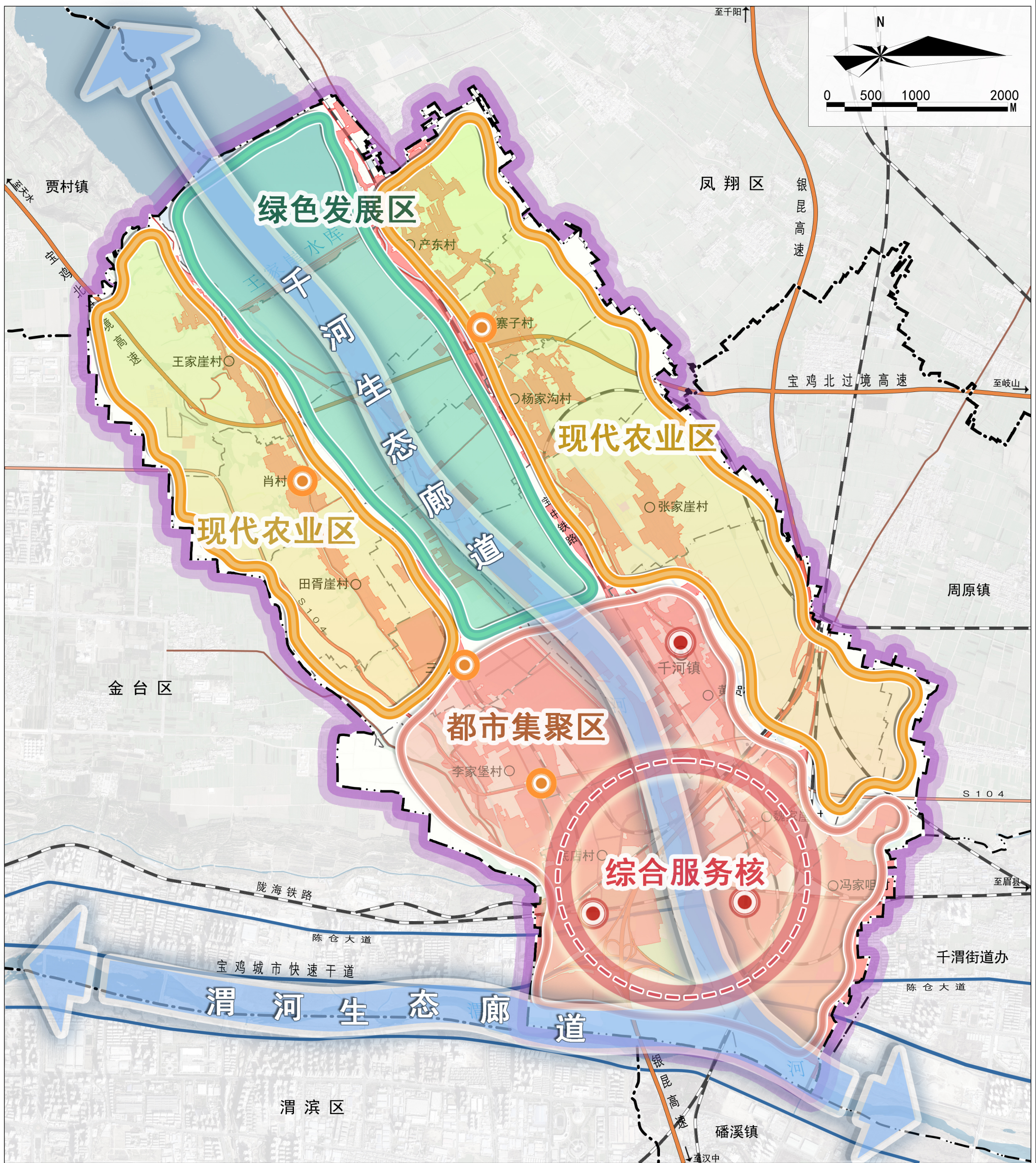
3.全域村庄布点规划图

4.全域国土空间用地布局规划图

5.镇区空间结构规划图

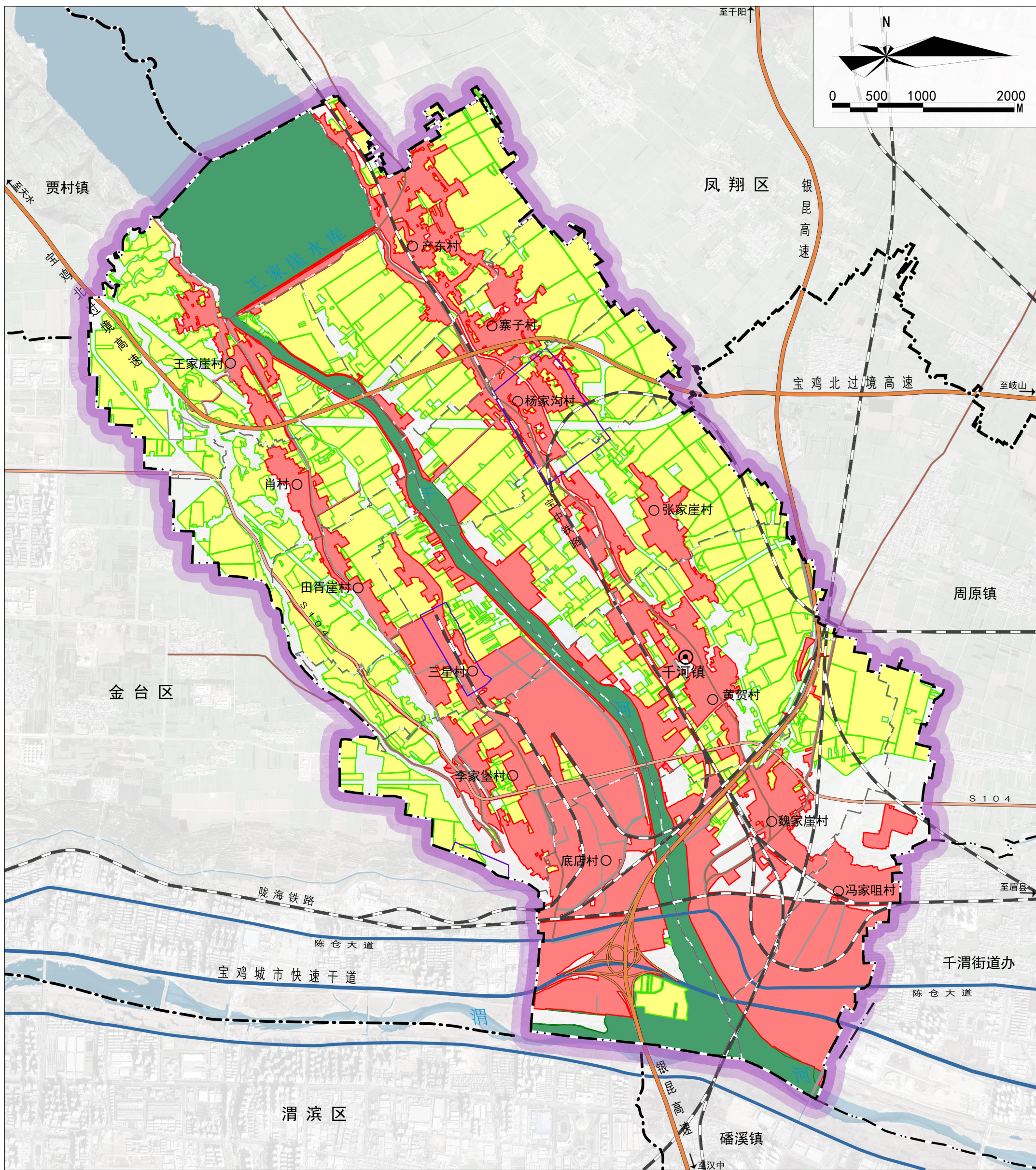
千河镇国土空间规划（2021-2035年）

02 全域国土空间总体格局规划图



千河镇国土空间规划（2021-2035年）

03 全域国土空间控制线规划图



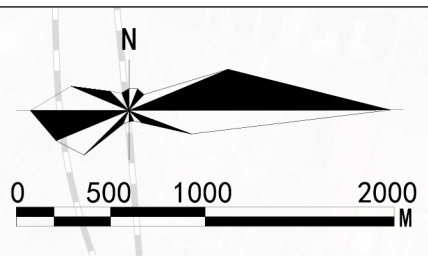
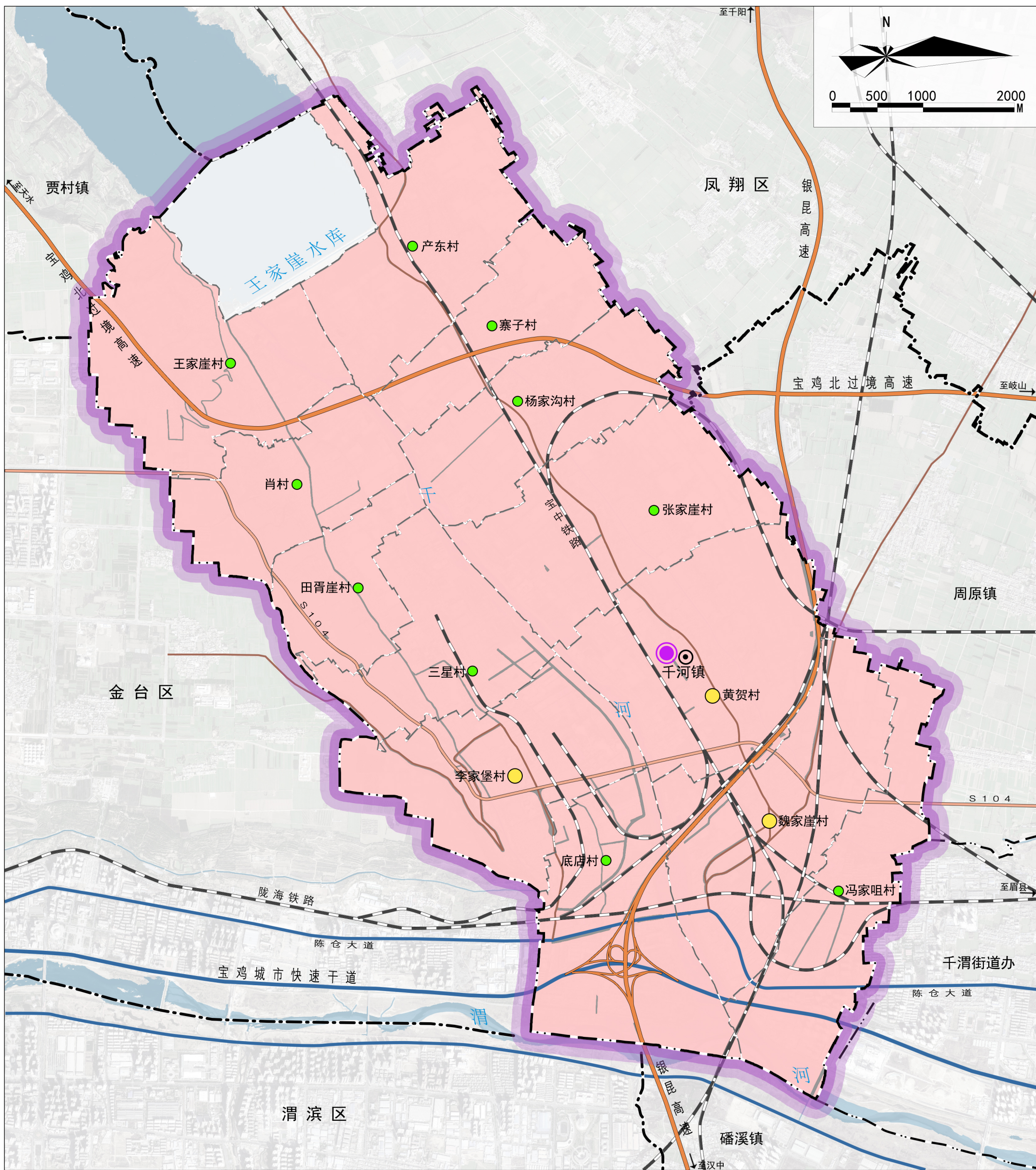
图

例

- | | | |
|---------|-------|-----|
| 城镇开发边界 | 铁路 | 镇界 |
| 永久基本农田 | 高速公路 | 村界 |
| 生态保护红线 | 省道 | 镇政府 |
| 历史文化保护线 | 县乡道 | 村委会 |
| 水系 | 县(区)界 | |

千河镇国土空间规划（2021-2035年）

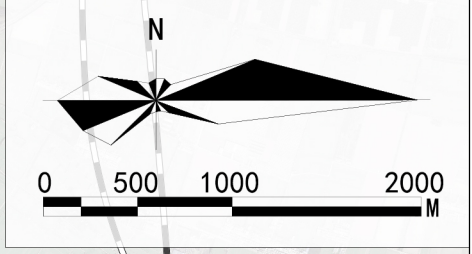
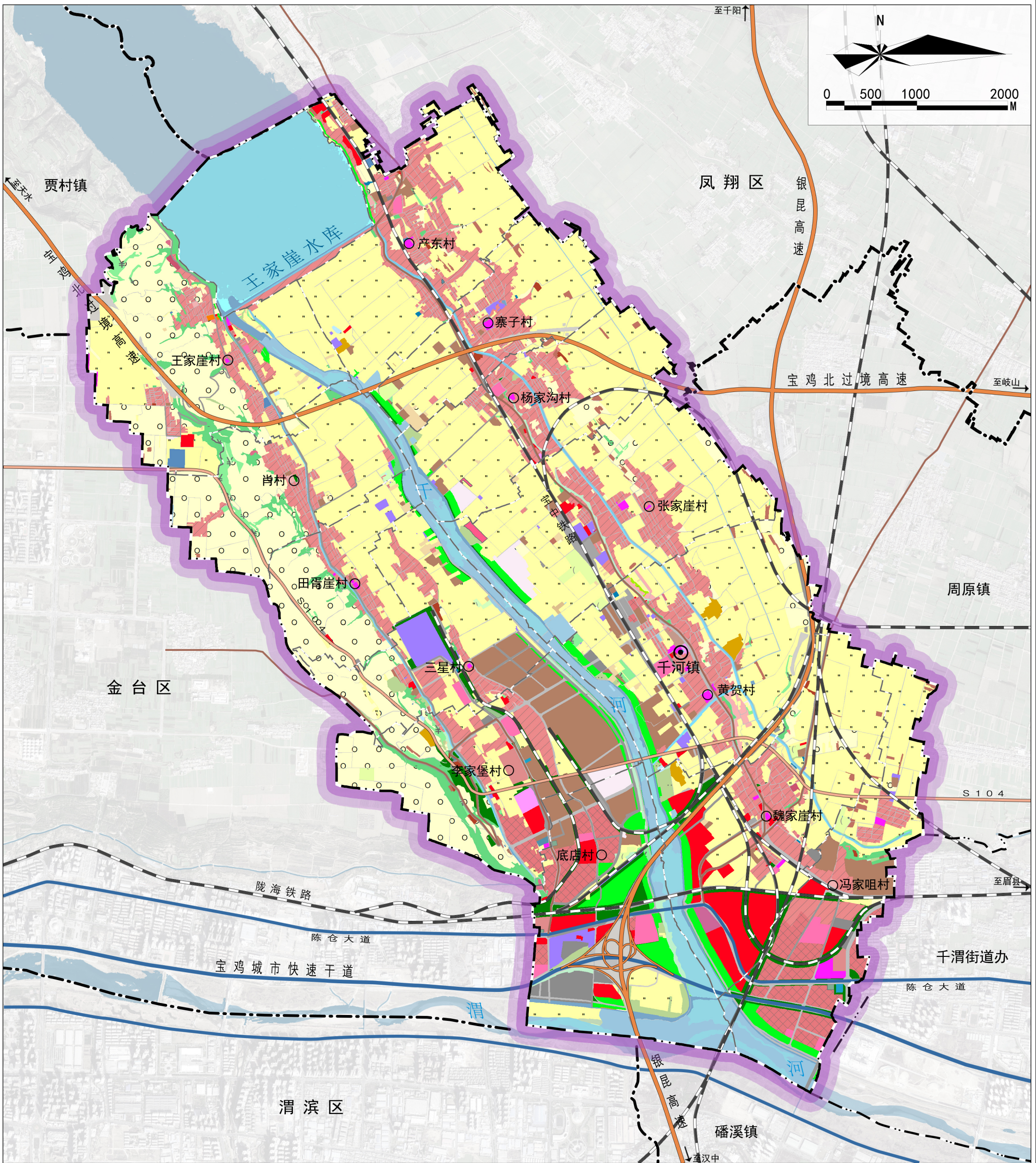
10 全域村庄布点规划图



图例		镇		铁路		镇界
		中心村		高速公路		村界
		一般村		省道		镇政府
		城郊融合类		县乡道		村委会
		水系		县(区)界		

千河镇国土空间规划（2021-2035年）

16 全域国土空间用地布局规划图



图

例

水浇地	内陆滩涂	文化用地	一类物流仓储用地	供电用地	军事设施用地	水系	村委会
旱地	村道用地	教育用地	二类物流仓储用地	通信用地	宗教用地	铁路	镇政府
果园	种植设施建设用地	体育用地	铁路用地	环卫用地	殡葬用地	高速公路	
其他园地	畜牧养殖设施建设用地	医疗卫生用地	公路用地	消防用地	其他特殊用地	省道	
乔木林地	城镇住宅用地	社会福利用地	城镇村道路用地	水工设施用地	留白用地	县乡道	
灌木林地	城镇社区服务设施用地	商业用地	交通场站用地	其他公用设施用地	河流水面	县(区)界	
其他林地	农村宅基地	一类工业用地	其他交通设施用地	公园绿地	水库水面	镇界	
天然牧草地	农村社区服务设施用地	二类工业用地	供水用地	防护绿地	坑塘水面	村界	
其他草地	机关团体用地	采矿用地	排水用地	广场用地	沟渠	镇政府	

千河镇国土空间规划（2021-2035年）

30 镇区空间结构规划图

